

DINESH INTERIOR DECORATOR
CURTAIN RODS • WALL PAPER • VERTICAL BLINDS • PVC FLOORING
WOODEN CURTAIN RODS • CARPETS • PLASTIC DOORS • VENETIAN BLINDS
G-39, MASOODPUR, OPP. FLYOVER, V.K. N.D.70. Ph: 26892544, 9213678636

WALL PAPER



For them, both the Com-
all as its protagonists like
Warren Hastings
operations and
through
and sub-

een
d the
a, and
solved?
istorian
candal of
itish State
corruption
whether the
was so clear-
ive or a nefari-
were divisions

modern-day enter-
prise. "There are major differences, of course, BRITANN
the most obvious one being that the Company
obtained a royal charter to conduct its trade
a monopoly in the East. It would be wrong
an 18th century corporation with
eyes. There can't be an East



1 সংস্কারাত্মক পরিবর্তন STRUCTURAL CHANGE



বৰ্তমানৰ জ্ঞান আহৰণ কৰিবলৈ যাওঁতে অনেক সময়ত আমি অতীতৰ কিছুমান অৱস্থানৰ বিষয়েও জানিবলগীয়া হয়। ভাৰতবৰ্ষৰ দৰে এখন বিশাল দেশৰ সমাজৰ ক্ষেত্ৰত এই কথাৰ সত্যতা সম্ভৱতঃ নুই কৰিব নোৱাৰি। কবলৈ গ'লে ভাৰতৰ সমাজ ব্যৱস্থাৰ অতি দীঘলীয়া আৰু চহকী ইতিহাস আছে। অতীত ইতিহাস সম্পৰ্কে জানিবলৈ হ'লে যিদৰে পৌৰাণিক আৰু মধ্যযুগৰ কথা জনা দৰকাৰ, ঠিক সেইদৰে আধুনিক ভাৰতৰ বিষয়ে জানিবলৈ হলে ঔপনিৱেশিক শাসনৰ অভিজ্ঞতা আৰু জ্ঞান নিতান্তই গুৰুত্বপূৰ্ণ বুলি বিবেচনা কৰিব পাৰি। এইটো কেৱল এনেকুৱা ধাৰণা নহয় যে, আধুনিক ভাৰতবৰ্ষৰ সকলো অনুষ্ঠান, প্ৰতিষ্ঠানবোৰ ঔপনিৱেশিক শাসনৰে অবদান। বৰঞ্চ অনেক সময়ত এইবোৰ পৰস্পৰ বিৰোধী অথবা বিৰোধীভাষী (Paradoxical)। উদাহৰণস্বৰূপে ঔপনিৱেশিক শাসনকালত ভাৰতবাসী পশ্চিমীয়া মুক্ত আদৰ্শ (liberalism) আৰু স্বাধীনতাৰ বিষয়ে জ্ঞান আহৰণত ব্ৰতী আছিল। অথচ একে সময়তে সেই একে আদৰ্শৰ মূলমন্ত্ৰৰে শাসন কৰা ব্যৱস্থাৰ মাজতে ভাৰতবাসী স্বাভাৱিক আৰু স্বাধীনতা নাছিল। এনেধৰণৰ পৰস্পৰবিৰোধী মনোভাৱৰ ফলশ্ৰুতিত আমাৰ দেশত সংৰচনাত্মক (Structural) বা সাংস্কৃতিক যিবোৰ পৰিবৰ্তন হৈছিল সেই সম্পৰ্কে এই পাঠ্যপুথিৰ প্ৰথম আৰু দ্বিতীয় অধ্যায়ত আলোচনা কৰা হ'ব।

ঔপনিৱেশিকতাবাদৰ সৈতে আমাৰ পৰস্পৰ বিৰোধী বিশেষ অভিজ্ঞতাবোৰে কেনেদৰে আমাৰ সামাজিক সংস্কাৰ আৰু জাতীয়তাবাদী আন্দোলন, আমাৰ দেশৰ আইন, ৰাজনৈতিক জীৱন, সংবিধান, শিল্পউদ্যোগ গাঁও আৰু নগৰবোৰক গঢ় দিছে সেই বিষয়ে পিছৰ অধ্যায়কেইটাত সম্যক আলোচনা দাঙি ধৰা হৈছে।

আমাৰ দেশৰ সংসদী আৰু আইন ব্যৱস্থা, পুলিচ আৰু শিক্ষা ব্যৱস্থা এইবোৰ দৰাচলতে বৃটিছ ব্যৱস্থাৰ আৰ্হিৰে গঢ় লৈ উঠিছিল। ৰাষ্ট্ৰৰ বাঁওফালেদি গাড়ী চলোৱা, হোটেল ৰেষ্টোৰাৰ 'ব্ৰেড অমলেট' তথা কাটলেট আদি খাদ্য সামগ্ৰীৰূপে যোগান ধৰা বৃটিছ সকলৰে অৱদান। বিস্কুট উৎপাদনকাৰী এটা জনপ্ৰিয়, কোম্পানীৰ নামো বৃটেইন (Britain) নামৰ পৰাই অহা। বহু বিদ্যালয়ত ছাত্ৰ-ছাত্ৰীয়ে বিদ্যালয়ৰ পোছাকৰ অংশৰূপে নেক-টাই (neck-tie) ব্যৱহাৰ কৰে। আমি পশ্চিমীয়া আদৰ-কায়দাক প্ৰশংসা কৰো আৰু একে সময়তে বিৰূপ মনোভাৱো পোষণ কৰো। হেজাৰটা জটিল উদাহৰণৰ মাজৰ এয়া কেৱল কেইটামান উদাহৰণহে, যিবোৰ ইংৰাজসকলে তেওঁলোকৰ শাসন কালৰ পিছত আমালৈ এৰি থৈ গৈছে।

সংৰচনাত্মক পৰিৱৰ্তন



উদাহৰণস্বৰূপে, ইংৰাজী ভাষাটোৰ বিষয়ে কব পাৰি। ইংৰাজী শব্দৰ ভুল বানান লিখাতো ভাৰতীয়সকলৰ বাবে একোটা সহজ অভ্যাসৰ দৰে। ভাৰতত ইংৰাজী ভাষাৰ বহুল প্ৰচলন আছে আৰু বহু ভাৰতীয়ই ইংৰাজী ভাষা সাহিত্য চৰ্চাৰ যোগেদি মূল্যবান আৰু মনোগ্ৰাহী অৱদান আগবঢ়াই গৈছে। ইংৰাজী ভাষাৰ জ্ঞান চৰ্চাৰ বাবেই বিশ্ব বজাৰত ভাৰতীয় সকলৰ সুনাম আছে। সেয়েহে ইংৰাজী ভাষাৰ দখলক সুনাম অৰ্জনৰ প্ৰতীকস্বৰূপে চিহ্নিত কৰা হয়। চাবলৈ গ'লে ইংৰাজী ভাষাৰ বুৎপত্তি নাথাকিলে অনেক সময়ত চাকৰিৰ বজাৰখনত অসুবিধাত পৰাও দেখা যায়। একেসময়তে দলিতসকলৰ লেখীয়া যিসকললোকক পৰম্পৰাগতভাৱে আনুষ্ঠিক শিক্ষালাভৰ পৰা বঞ্চিত কৰা হৈছিল তেওঁলোকৰ বাবে ইংৰাজী ভাষাৰ জ্ঞানে আগেয়ে বন্ধ ৰখা সুযোগ-সুবিধাৰ দুৱাৰ মুকলি কৰিব পাৰে।



SINGHAL Gotra Boy 24/5'10"
Wrkg. in Marine 9Lac PA seeks
B'ful Convent Edu. Girl. Send
BHP at 6/10 Exclusive Bahar.
Sahara States, Jankipuram.
Lucknow-21. Cont :- 09935754760



বাস্তৱিকতে ইংৰাজী ভাষা (Virtually English)

K. Jeshi য়ে লিখিছে যে ইংৰাজী জনা গৃহিণী আৰু মহাবিদ্যালয়ৰ ছাত্ৰ-ছাত্ৰীসকলে BPO (Business Process Outsourcing) বোৰত বহু আকাংক্ষিত অনলাইন স্কৰাৰ হিচাপে কাম কৰিছিল। এয়া এক পৰিচিত শ্ৰেণীকোঠাৰ দৃশ্য। একমাত্ৰ অপৰিচিত কথাটো হ'ল পটভূমি। কম্পিউটাৰ স্ক্ৰীনখনে ব্লেকবৰ্ডৰ ৰূপ ল'লে আৰু গৃহিণীসকলে শিক্ষকৰ লেখীয়াকৈ এচিয়াৰ ইংৰাজী ভাষা নোকোৱা ছাত্ৰ-ছাত্ৰীয়ে ইংৰাজী ভাষাত লিখা ৰচনাবোৰৰ মূল্যায়নৰ দায়িত্ব ল'লে। সকলোখিনি মাউছক ক্লিক কৰিলেই হয়। মূল্যায়নত দিয়া উৎসাহজনক মন্তব্যই জাপান, কোৰিয়া আৰু চীনৰ ছাত্ৰ-ছাত্ৰীক ইংৰাজী শিকিবলৈ প্ৰণোদিত কৰিছিল। অলপ সময়তে বিস্তৰ ধন ঘটিবলৈ বিচৰাসকলক BPO খণ্ডৰ নতুন ৱেইব অনলাইন এডুকেশ্বনে উৎসাহিত কৰিছে। ইয়াৰ বাবে আৱশ্যক হ'ব ইংৰাজী ভাষাত স্বাভাৱিক প্ৰতিভা, সৃজনীশীল দক্ষতা, কম্পিউটাৰৰ প্ৰাথমিক জ্ঞান, অগ্ৰসৰ হ'বলৈ উদ্যম আৰু শিকাৰ প্ৰতি আগ্ৰহ।

Source : The Hindu, Thursday, May 04 , 2006

ক্ৰিয়াকলাপ ১.১

- আমাৰ দৈনন্দিন জীৱনৰ কিছুমান বস্তু যেনে চকী, মেজ আদি আচৰাব, অথবা খাদ্য সামগ্ৰী, অথবা ভাৰতীয় ভাষাত সঘনে ব্যৱহৃত হোৱা কিছুমান শব্দাংশ যিবোৰে অতীতৰ বৃটিছ শাসনৰ কথা সোঁৱৰায়।
- কোনো উপন্যাস, গল্প বা বোলছবি বা ভাৰতীয় যিকোনো ভাষাৰ দুৰদৰ্শনৰ ধাৰাবাহিক বাছনি কৰা, য'ত ঔপনিবেশিকতাবাদৰ প্ৰতিফলন থাকে এইবোৰৰ বহুল পৰিধিবোৰ আলোচনা কৰা।
- তোমালোকে বোলছবি বা দুৰদৰ্শনত কোনো আদালতৰ দৃশ্য নিশ্চয় দেখিছ। আদালতবোৰৰ নিয়মাৱলীবোৰ লক্ষ্য কৰিছানে? এইবোৰ বেছিভাগেই বৃটিছ ব্যৱস্থাৰ পৰাই অনুকৰণ কৰা হয়। আজিৰ পৰা কিছুবছৰ আগলৈকে আদালতৰ এজন বিচাৰকে মূৰত এক শিৰস্ত্ৰাণ পিন্ধাৰ নিয়ম আছিল। এনেধৰণৰ ব্যৱস্থাবোৰ ক'ৰ পৰা আহিছিল বিচাৰ কৰাচোন।

ঔপনিবেশিকতাবাদে আমাৰ দেশত সংৰচনাত্মক দিশত কেনেধৰণৰ পৰিবৰ্তন আনিলে এই অধ্যায়ত আমি সেই বিষয়ে প্ৰধানকৈ আলোচনা কৰিম। ঔপনিবেশিকতাবাদক সেইবাবে একপ্ৰকাৰ গাথনি বা সংৰচনা আৰু পদ্ধতিৰূপে গণ্য কৰাটো বেছি সমীচীন হ'ব। ঔপনিবেশিক শাসন ব্যৱস্থাই ভাৰতলৈ ৰাজনৈতিক অৰ্থনৈতিক

তথা সামাজিক গাথনিবোৰৰ পৰিবৰ্তন আনিলে। উদ্যোগীকৰণ (Industrialisation) আৰু নগৰীকৰণ (urbanisation)ৰ মাধ্যমেদি ভাৰতৰ সংৰচনাত্মক দিশত কেনেধৰণৰ পৰিবৰ্তন সাধিত হ'ল সেই বিষয়ে প্ৰধানকৈ আমি আলোকপাত কৰিম।

সংৰচনাত্মক পৰিবৰ্তন (structural change) আৰু সাংস্কৃতিক পৰিবৰ্তন (cultural change) এই দুয়োটাকে পৃথকে পৃথকে চাব নোৱাৰি। সেইবাবে তোমালোকে দেখা পাবা যে সংৰচনাত্মক পৰিবৰ্তন আলোচনা কৰোতে সাংস্কৃতিক পৰিবৰ্তনৰ কথাও উল্লিখ্য লগা হৈছে।

১.১ ঔপনিবেশিকতাবাদ কি (understanding colonialism)

সাধাৰণ অৰ্থত ঔপনিৱেশিকতা হৈছে এখন দেশে আন এখন দেশৰ ওপৰত চলোৱা শাসন। ভাৰতৰ অতীত ইতিহাস চালে আমি দেখা পাওঁ যে বিভিন্ন সময়ত বিভিন্ন গোষ্ঠীয়ে দেশৰ বিভিন্ন অংশত নিজৰ নিজৰ শাসন ক্ষমতা প্ৰৱৰ্তন কৰিছিল, যিবোৰৰ ভিত্তিতেই বৰ্তমানৰ ভাৰতবৰ্ষক বুজিব পাৰি। এনে ভিন্ন গোষ্ঠীৰ শাসন ব্যৱস্থাবোৰ আৰু বৃটিছ শাসন ব্যৱস্থাবোৰৰ মাজত বহু পাৰ্থক্য আছিল যিহেতুকে বৃটিছ শাসনৰ প্ৰভাৱ দেশত সুদূৰপ্ৰসাৰী আছিল। বহিঃশত্ৰুৰ আক্ৰমণ, শক্তিশালী গোটৰ দ্বাৰা দুৰ্বল শ্ৰেণীৰ ওপৰত দমন আদি অলেখ উদাহৰণ ইতিহাসত পোৱা যায়। যি কি নহওক পুঁজিবাদৰ আৰম্ভণিৰ

আগৰ কালৰ শাসন (প্ৰাক্ পুঁজিবাদ) আৰু পুঁজিবাদৰ পিছৰ কালৰ শাসনৰ মাজত কিছুমান মন কৰিবলগীয়া পাৰ্থক্য আছে। প্ৰাক্ পুঁজিবাদীসকলে কৰ কাটল সংগ্ৰহৰ যোগেদি আমাৰ দেশক লুণ্ঠন কৰিছিল। তেওঁলোকে আমাৰ দেশৰ অৰ্থনৈতিক আধাৰত হস্তক্ষেপ কৰা নাছিল। তেওঁলোকৰ শাসনাধীন অঞ্চলবোৰত পৰম্পৰাগতভাৱে উৎপাদিত অৰ্থনৈতিক বাহিৰ পৰা কৰ-কাটল সংগ্ৰহ কৰিছিল। (Alavi and Shanin, 1982)

ইয়াৰ বিপৰীতে, বৃটিছ ঔপনিৱেশিক শাসন ব্যৱস্থাই অধিক লাভালাভৰ মনোবৃত্তিৰে তথা সাম্ৰাজ্যবাদৰ মনোভাৱেৰে আমাৰ দেশৰ অৰ্থনৈতিক গাঁথনিক আঘাত কৰিছিল। বৃটিছ শাসনৰ প্ৰতিটো নীতিয়েই আছিল যেন শোষণৰ নীতি। উদাহৰণস্বৰূপে ভূমি-আইন পদক্ষেপৰ কথা উল্লেখ কৰিব পাৰি। ভূমি আইন পদক্ষেপটো উদাহৰণস্বৰূপে চাব পাৰি। ভূমি আইনৰ যোগেদি মাটিৰ মালিকীস্বত্বক পৰিৱৰ্তন কৰাৰ উপৰিও খেতিয়কে কোনবোৰ খেতি কৰিব, কোনবোৰ কৰিব নোৱাৰিব, তাৰো ব্যৱস্থা ভূমি আইনত সাঙুৰি লোৱা হৈছিল।



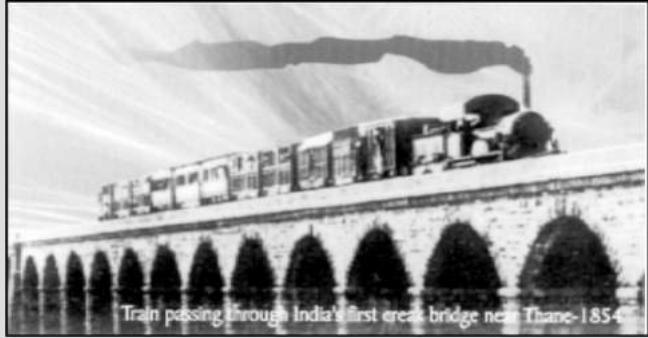
ভূমি আইনে উৎপাদন আৰু বিতৰণ ব্যৱস্থাক সমানে নিয়ন্ত্ৰণ কৰিছিল। হাবি জংঘল মুকলি কৰি চাহ খেতি আৰম্ভ কৰিছিল। আওপকীয়াকৈ গ্ৰাম্য জীৱন পদ্ধতিক সলনি কৰা নীতিও অৰণ্য নীতি (Forest Act)ৰ অন্তৰ্ভুক্ত কৰা হৈছিল। আনহাতে সহজ সৰল লোকক অৰণ্যৰ মাজলৈ সোমাবলৈও বাধা নিষেধ আৰোপ কৰা হৈছিল। তলৰ বন্ধনীৰ ভিতৰত বৰ্ণনা কৰা কথাখিনিয়ে উত্তৰ পূব ভাৰতত প্ৰযোজ্য কৰা বৃটিছৰ অৰণ্য নীতি কিদৰে প্ৰতিফলিত হৈছিল চোৱা।

ঔপনিৱেশিক শাসনকালত উত্তৰ-পূব ভাৰতত অৰণ্য নীতি

বন্ধনী ১.১

(Forest Policy in the colonial period in North East India)

বেংগলত ৰেলগাড়ীৰ আবিৰ্ভাবে পৰিবৰ্তনৰ এটি নতুন দিশ সূচনা কৰে যাৰ ফলত অসমৰ (সেই সময়ত অসম বেংগলৰ অধীনত আছিল) অৰণ্য নীতিতো প্ৰভাৱ পৰে। ৰেলগাড়ীৰ বাবে প্ৰয়োজন হোৱা শয়নযাত্ৰাৰ শয্যা (sleeper) তথা ৰেলৰ ছিৰিৰ তলত পৰা কাঠ আদিৰ বাবে বৃহৎ সংখ্যক কাঠৰ প্ৰয়োজন হৈ উঠিল, যাৰ বাবে ঔপনিৱেশিক শাসন ব্যৱস্থাত কাঠ সংগ্ৰহ আৰু যোগান



আদি কাৰ্য সমগ্ৰ অসমত (আজিকালি পূৰ্বাঞ্চলৰ সাতভনী) এক লোভনীয় ব্যৱসায় ৰূপে মূৰ দাঙি উঠিবলৈ ধৰে। ১৮৬১-১৮৭৮ সময়ছোৱাত প্ৰায় ২৬৯ বৰ্গমাইল অঞ্চল বিস্তৃত অৰণ্য অঞ্চল ৰূপে আছিল। ১৮৯৪ চনলৈ এই অঞ্চল ৩৬৮৩ বৰ্গমাইললৈ বৃদ্ধি হয় আৰু ১৯ শতিকাৰ শেষ ভাগলৈ অৰণ্য অঞ্চলৰ মুঠ মাটি-কালি হয়গৈ ২০,০৬৯ বৰ্গ কিলোমিটাৰ যিটো ৰাজ্যখনৰ মুঠ মাটিকালিৰ প্ৰায় ৪২.২ শতাংশ। ইয়াৰে ৩৬০৯ বৰ্গ মাইল সংৰক্ষিত বনাঞ্চল ৰূপে চিহ্নিত হয়। তাৎপৰ্যপূৰ্ণভাবে এই বৃহৎ অৰণ্য অঞ্চল হৈছে পাহাৰীয়া অঞ্চল য'ত বিভিন্ন জনজাতি সমূহে কেৱল জীৱন-ধাৰণ কৰাই নহয় প্ৰকৃতিৰ লগত শতিকাজোৰা সম্বন্ধ স্থাপন কৰি আহিছে।

Nongbri . 2003

ঔপনিৱেশিক শাসনকালত দেশত এঠাইৰ পৰা আনঠাইলৈ মানুহৰ সঞ্চালন (movement) পৰিলক্ষিত হৈছিল। বৰ্তমানৰ বাৰখণ্ড ৰাজ্যৰ পৰা বহু মানুহক অসমলৈ চাহ খেতিৰ বাবে অনা হৈছিল। বিশেষকৈ বেংগল আৰু মাদ্ৰাজৰ বৃটিছ প্ৰেছিডেন্সি অঞ্চলত নতুনকৈ উদয় হোৱা মধ্যবিত্ত শ্ৰেণীৰ পৰাই চৰকাৰী কৰ্মচাৰী আৰু বৃত্তিধাৰী ডাক্তৰ আইনজ্ঞ হিচাপে বহুতো মানুহ দেশৰ বিভিন্ন ঠাইলৈ গতি কৰিছিল। আনকি ভাৰতৰ পৰা বনুৱা বৃটিছ শাসনৰ অন্তৰ্ভুক্ত এছিয়া, আফ্ৰিকা আৰু আমেৰিকাৰ দেশসমূহলৈ জাহাজেৰে নিয়া হৈছিল। এই যাত্ৰাত বহুতৰ প্ৰাণহানিও হৈছিল। বহুতে স্বদেশলৈ ঘূৰি আহিবলৈ নাপাইছিল। সেয়েহে পৃথিৱীৰ চুকে কোণে থকা বহুলোকে এতিয়া নিজকে ভাৰতীয় বংশোদ্ভৱ বুলি পৰিচয় দিয়ে।

ঔপনিৱেশিক শাসনৰ যোগেদি বিস্তৃত ৰূপত ভাৰতবৰ্ষত পৰিবৰ্তনৰ আগমন ঘটিল। তাৰ লগে লগে শাসন যাতে নিয়াৰিকৈ চলিব পাৰে তাৰ বাবে বিভিন্ন ক্ষেত্ৰবোৰত যেনে-আইন, সংস্কৃতি, নিৰ্মাণকাৰ্য আদিত ভালেমান নতুন পদক্ষেপৰ সূচনা হয়। ইয়াৰে কিছুমান পদক্ষেপ আছিল ইচ্ছাকৃত। আকৌ কিছুমান পৰিবৰ্তনৰ চিন্তা আপোনা-আপুনি আহি পৰিছিল। ফলস্বৰূপে, ভাৰতীয় সকলৰ জাতীয়চেতনাৰ ভাৱধাৰাত বৃটিছ বিৰোধী মনোভাৱ আৰু চিন্তা-চৰ্চাই গা- কৰি উঠিছিল।

ঔপনিৱেশিক শাসন কালৰ জৰিয়তে সংৰচনাত্মক দিশত যিবোৰ পৰিবৰ্তন সাধন হৈছিল, সেয়া জানিবলৈ হলে আমি পুঁজিবাদৰ মৌলিক বৈশিষ্ট্যৰ কথা জানিব লাগিব। পুঁজিবাদ প্ৰধানকৈ এটি অৰ্থনৈতিক ব্যৱস্থা যাৰ জৰিয়তে ব্যক্তিগত খণ্ডক অধিক উদগনি দি বজাৰ ব্যৱস্থাৰ যোগেদি অধিক লাভালাভৰ কথা চিন্তা কৰা পশ্চিমৰ দেশবোৰত পুঁজিবাদ গঢ় লৈ উঠিছিল (আমি ইতিমধ্যে প্ৰথম পাঠ্যপুথি “ভাৰতীয় সমাজ”ত পুঁজিবাদী বজাৰৰ বিষয়ে আলোচনা কৰি আহিছো) ঘাইকৈ ইউৰোপীয় দেশবোৰে বিশ্বৰ আন আন দেশৰ ওপৰত অৱলম্বন কৰা কিছুমান জটিল প্ৰক্ৰিয়াৰ যোগেদি। ইয়াৰ মূলতে আছিল বিজ্ঞান আৰু প্ৰযুক্তি বিদ্যাৰ অভূতপূৰ্ব অগ্ৰগতি আৰু লগতে ধন আৰু সম্পদ আহৰণৰ তীক্ষ্ণ

১৮৩৪ চনৰ পৰা ১৯২০ চন মানলৈ ভাৰতৰ পৰা ম'ৰিচাছৰ বাগিছাত কমেও পাঁচবছৰ কাম কৰিবলৈ বহু বনুৱা। নিয়মীয়াকৈ জাহাজত নিয়া হৈছিল। এই বনুৱাসকল আছিল বিভিন্ন ধৰ্মৰ, বিভিন্ন জাতি আৰু শ্ৰেণীৰ পুৰুষ মহিলা। বনুৱাসকলৰ নিয়োগ কেন্দ্ৰ প্ৰধানকৈ বিহাৰৰ পাটনা, গয়া, আৰাহ, চাৰণ, টিহেটি, চাম্পাৰাণ, মংগুৰ, ভগলপুৰ আৰু পুৰ্ণিয়া। (Pineo-1984)

বন্ধনী ১.২

দৃষ্টি। বিজ্ঞান আৰু প্ৰযুক্তি কৌশলৰ নৱ উদ্ভাৱন আৰু প্ৰয়োগ আনকি কৃষি আৰু উদ্যোগ খণ্ডলৈও দ্ৰুতগতিত বাঢ়ি গৈছিল। লক্ষ্য কৰিলে দেখা যায় পুঁজিবাদ মনোভাৱত থাকে ইয়াৰ গতিশীলতা, সৃষ্টিৰ সম্ভাৱনীয়তা, গতি ত্বৰাণ্বিত কৰা, নৱ আৱিষ্কাৰ, প্ৰযুক্তিবিদ্যা আৰু শ্ৰমৰ সদ্ব্যৱহাৰৰ যোগেদি অধিক লাভালাভৰ বাট প্ৰশস্ত কৰা। একে সময়তে পুঁজিবাদৰ এটি লক্ষণীয় দিশ হৈছে ইয়াৰ বিশ্বজোৰা প্ৰকৃতি। পশ্চিমীয়া ঔপনিবেশিকতাবাদৰ উত্থান পশ্চিমীয়া পুঁজিবাদৰ লগত অতি জটিলভাৱে সাঙোৰ খাই আছে। সেয়ে উপনিবেশিক পৰিবেশত থকা ভাৰতবৰ্ষতো সেই পুঁজিবাদৰ প্ৰভাৱ দীৰ্ঘস্থায়ী হৈ ৰয়।

যদি পুঁজিবাদেই অৰ্থনীতিৰ সকলো মাপকাঠী হয়, তেতিয়া ৰাজনৈতিকভাৱে ৰাষ্ট্ৰযন্ত্ৰণ্ড শক্তিশালী ৰূপত আৱিৰ্ভাব হৈ উঠে। আমি সকলো একেখন দেশৰ বাসিন্দাৰূপে সেই দেশৰ নাগৰিকত্ব গ্ৰহণ কৰাটো আমাৰ সকলোৰে বাধ্যবাধকতা হিচাপে গণ্য কৰা হয়। প্ৰথম বিশ্বযুদ্ধৰ আগলৈকে পৃথিৱীৰ আন দেশত ভ্ৰমণ কৰিবলৈ কিছুমান ঠাইত কিছু সংখ্যক মানুহৰ বাহিৰে পাৰপত্ৰ প্ৰয়োজন হোৱা নাছিল। কিন্তু সমাজ সংগঠনৰ নিয়মবোৰ সদায় একেদৰে চলা নাছিল। আধুনিক যুগ সাপেক্ষে ৰাষ্ট্ৰযন্ত্ৰই নিজস্ব একোটা নিয়মেৰে চলে। এখন চৰকাৰৰ নিৰ্দিষ্ট পৰিসীমাৰে আবৃত নিজৰ সাৰ্বভৌমত্ব থাকে আৰু সেই চৰকাৰৰ জনসাধাৰণেও তাৰেই নাগৰিকত্ব গ্ৰহণ কৰিব পাৰে। ৰাষ্ট্ৰ সদায় নিজৰ জাতীয়তাবাদী আদৰ্শত জড়িত হৈ থাকে। জাতীয়তাবাদী আদৰ্শ হৈছে যিকোনো জনসমষ্টি সাৰ্বভৌমত্ব গণ্ডীৰ মাজত নিজৰ চালচলনক মুক্তভাৱে ল'ব পৰা অধিকাৰ। তৃতীয় অধ্যায়ত এই বিষয়ে বহুলাই আলোচনা কৰা হৈছে। তোমালৈকে হয়তো ভাবিব পাৰিছা যে ঔপনিবেশিকতাবাদৰ প্ৰচলন আৰু জাতীয়তাবাদ তথা গণতান্ত্ৰিক ভাৱধাৰাৰ মূলমন্ত্ৰ দৰাচলতে পৰস্পৰা বিৰোধী। ঔপনিবেশিক শাসন মানেই বিদেশী ৰাষ্ট্ৰৰ শাসন যি শাসন বৃটিছসকলে ভাৰতত চলাইছিল। আনহাতে জাতীয়তাবাদৰ ধাৰণাটো হৈছে ভাৰতীয়সকল অথবা ঔপনিবেশ শাসনত থকা যিকোনো সমাজেই সাৰ্বভৌমত্বৰ অধিকাৰ দাবী কৰা। ভাৰতীয় জাতীয়তাবাদী নেতাসকলে এনে ভাৱধাৰাৰ প্ৰতি সোনকালেই উদ্বুদ্ধ হৈ পৰিছিল। তেওঁলোকে ঘোষণা কৰিছিল যে স্বাধীনতা বা স্বৰাজ তেওঁলোকৰ জন্মস্বত্ব আৰু তাৰেই আদৰ্শত অনুপ্ৰাণিত হৈ দেশৰ ৰাজনৈতিক তথা অৰ্থনৈতিক স্বাধীনতাৰ হকে যুঁজ কৰি গৈছিল।

১.২ নগৰীকৰণ আৰু উদ্যোগীকৰণ Urbanisation and Industrialisation

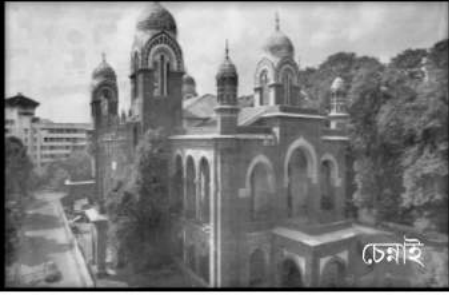
ঔপনিবেশিক অভিজ্ঞতা The colonial Experience

ভাপ ইঞ্জিন বা বৈদ্যুতিক শক্তি ব্যৱহাৰৰ আধাৰত কল কাৰখানাৰ যোগেদি যি উৎপাদন প্ৰক্ৰিয়া সম্ভৱ হয়, সাঁচা অৰ্থত উদ্যোগীকৰণ বুলিলে তাকেই বুজায়। পাশ্চাত্যৰ উন্নত মানদণ্ডৰ ভালেমান সমাজতত্ত্ব বিষয়ৰ পাঠ্যপুথি অধ্যয়ন কৰিলে দেখা যায় যে অতীতৰ ভালেমান উচ্চস্তৰৰ মানৱ সভ্যতাৰ বেলিকাও বহুসংখ্যক লোক কৃষি কৰ্মৰ লগত জড়িত আছিল। কাৰণ সেইসময়ত প্ৰযুক্তি বিদ্যাৰ বিশেষ অগ্ৰগতি হোৱা নাছিল আৰু সেয়েহে কৃষিজাত সামগ্ৰী উৎপাদনৰ লগত বহুসংখ্যক লোক জড়িত হৈ আছিল। ইয়াৰ বিপৰীতে আজিকালিৰ উদ্যোগিক সমাজ-ব্যৱস্থাত অতি গৰিষ্ঠসংখ্যক লোক কল-কাৰখানা, অফিচ-আদালত আৰু বেপাৰ বাণিজ্যৰ লগত জড়িত হৈ পৰিছে। কৃষিকৰ্ম তেওঁলোকৰ বাবে স্বভাৱতেই দ্বিতীয়ক কৰ্মলৈ ৰূপান্তৰ হৈ পৰিছে। পশ্চিমৰ দেশবোৰত ৯০ শতাংশতকৈও অধিক লোক নগৰ আৰু চহৰত বাস কৰে য'ত অধিক সংস্থাপনৰ সুবিধা থকাৰ উপৰিও নিত্য-নতুন সংস্থাপনৰ পথ খোলা থাকে। সেয়েহে নিঃসন্দেহে আমি নগৰীকৰণ আৰু উদ্যোগীকৰণ এই দুই প্ৰক্ৰিয়াক একেলগে দেখা পোঁও। কিন্তু সদায়েই এই দুই প্ৰক্ৰিয়া একেলগে ঘটা দেখা পোৱা নাযায়।

উদাহৰণস্বৰূপে বৃটেইনৰ কথাকে কব পাৰি। এই দেশত গ্ৰাম্য বাসস্থানবোৰেই নগৰীকৰণৰ গতিত আগবাঢ়ি যোৱা দেখা যায়।

১৮০০ চনৰ হিচাপ মতে শতকৰা প্ৰায় ২০ শতাংশ লোকেই ১০,০০০ জনবসতি পূৰ্ণ নগৰ তথা চহৰত বসবাস কৰিছিল। ১৯০০ চনত এই সংখ্যা বাঢ়ি গৈ ৭৪ শতাংশ হয়গৈ। ৰাজধানী চহৰ লণ্ডনৰ জনসংখ্যা ১৮০০ চনত ১.১ মিলিয়নৰ পৰা বাঢ়ি গৈ কুৰি শতিকাৰ আৰম্ভণিতে ই হয়গৈ প্ৰায় ৭ মিলিয়ন। সেই সময়ত লণ্ডন বিশ্বৰ সৰ্ববৃহৎ মহানগৰীৰূপে পৰিগণিত হৈছিল। বিশাল উৎপাদনৰ কেন্দ্ৰস্থল, ব্যৱসায়





তথা বিত্তীয় প্রতিষ্ঠানৰূপে লণ্ডন মহানগৰ হৈ পৰিছে বৰ্দ্ধিত বৃটিছ সাম্ৰাজ্যৰ কেন্দ্ৰভূমি। GIDDGNS 2001. 572

বৃটিছ নগৰীকৰণৰ প্ৰভাৱ ভাৰতত কিঞ্চিৎ ওলোটাকপত দেখা যায়। পুৰণি নগৰীয় কেন্দ্ৰবোৰ ক্ৰমাগতভাৱে বিলুপ্তিৰ পথেৰে আগবাঢ়িল। উৎপাদন প্ৰক্ৰিয়া ভয়ংকৰ ৰূপত আগবাঢ়িল। ভাৰতৰ কপাহ আৰু চিৰু উৎপাদনমুখী প্ৰকল্পবোৰে মানচেষ্টাৰৰ লগত প্ৰতিযোগিতাত ফেৰ মাৰিব নোৱাৰা হ'ল। একে সময়তে চুৰাট আৰু মুচলিপটনম নগৰৰ উৎপাদনৰ শক্তি কমি গৈ বোম্বে আৰু মাদ্ৰাজ মহানগৰী আগবাঢ়ি আহিল। বৃটিছে ভাৰতখন শাসনলৈ অনাৰ সময়ত থানজাভোৰ, ঢাকা আৰু মুৰ্চিদাবাদ আদি নগৰবোৰৰ আইনসভাৰ বিলুপ্তি হোৱাৰ উপৰিও ইয়াৰ লগত জড়িত আচ্যৰন্ত লোকসকলৰ প্ৰতিপত্তিও ক্ৰমাৎ নাইকীয়া হ'ল।

১৯১১ চনৰ লোকপিয়লৰ বৰ্ণনা

(The census of India Report, 1911, Vol-1, page 408)

ইউৰোপীয় দেশসমূহৰ পৰা দৈনন্দিন লাগতিয়াল সৰু সৰু সামগ্ৰী তথা বাচন-বৰ্তন বিশাল ৰূপত আমদানি কৰা হ'ল। একে সময়তে পশ্চিমীয়া আৰ্হিৰ কাৰখানা নিৰ্মাণ কৰাৰ ফলত আমাৰ দেশৰ গ্ৰাম্যশিল্পত বিশেষভাৱে আঘাত হানিলে। কৃষিজাত সামগ্ৰীবোৰৰ দাম উৰ্ধমুখী হ'ল, ফলস্বৰূপে পৰম্পৰাগত কুটিৰ শিল্পৰ প্ৰতি মানুহে অৱহেলাৰ চকুৰে চাবলৈ ধৰে। এইদৰে গ্ৰাম্য জনজীৱনৰ যুগমীয়া সংহতিত প্ৰভাৱ পৰিবলৈ ধৰে। ভাৰতৰ কিছুমান অঞ্চল বিশেষকৈ আগবঢ়া ৰাজ্যকেইখনত এই প্ৰভাৱ বিশেষভাৱে মনকৰিবলগীয়া।

বন্ধনী ১.৩

কিন্তু ১৯ শতিকাৰ শেষৰফালে ভালেমান কল কাৰখানাৰ অগ্ৰগতিৰ লগে লগে কিছুমান নগৰৰ জনবসতি বাঢ়ি যাবলৈ ধৰে। নগৰীয়া জীৱনৰ বিলাসী সামগ্ৰী যেনে উচ্চ মানদণ্ডৰ চিৰু আৰু কপাহী কাপোৰ ঢাকা আৰু মুৰ্চিদাবাদৰ পৰা উৎপাদন হৈছিল। বহিঃবজাৰৰ ওপৰত বিশেষকৈ নিৰ্ভৰ কৰা এই

সামগ্ৰীবোৰৰ চাহিদা হঠাতে কমি যাবলৈ ধৰে। ভিতৰুৱা গ্ৰাম্য অঞ্চল, বিশেষকৈ বৃটিছৰ আগতীয়া দখলত থকা পূৰ্বাঞ্চলত সম্ভৱত গ্ৰাম্য কুটিৰ শিল্পবোৰ অৱনতি নোহোৱাকৈ থাকি গল অৱশ্যে ৰেল ব্যৱস্থা আৰম্ভ হোৱাৰ লগে লগে সেইবোৰতো মোক্ষম আঘাত পৰে। (Sarkar 1983 : 29)

উদ্যোগীকৰণৰ প্ৰভাৱত স্বভাৱতে মানুহে গাঁৱৰ পৰা নগৰলৈ প্ৰব্ৰজন কৰে। কিন্তু বৃটিছে সূচনা কৰা উদ্যোগীকৰণৰ ফলত ভাৰতবৰ্ষত মানুহে কৃষিকৰ্মলৈ মন মেলিবলৈ ধৰে। (বন্ধনী ১.৩ চোৱা)।

ঔপনিবেশিকতাবাদৰ প্ৰভাৱত সৃষ্টি হোৱা পৰম্পৰ বিৰোধী তথা অপ্ৰত্যাশিত ফলাফলবোৰৰ বিষয়ে সমাজতাত্ত্বিক লিখনিত প্ৰায়ে ফুটি উঠে। পশ্চিমীয়া দেশত উদ্যোগীকৰণৰ ফলত আবিৰ্ভাৱ হোৱা মধ্যবিত্ত শ্ৰেণী ভাৰতৰ পৰিস্থিতিৰ লগত তুলনা কৰা হয়। (বন্ধনী ১.৪ চোৱা)। এই বৰ্ণনাত প্ৰকাশ পাইছে যে উদ্যোগীকৰণৰ ফলত কেৱল উৎপাদন সামগ্ৰীয়েই সৃষ্টি হোৱা নাই, ইয়াৰ ফলত নতুন সামাজিক গোট বা সমূহো সৃষ্টি হৈছে আন কথাত কবলৈ গ'লে এয়া ভাৰতীয় সামাজিক সংৰচনাৰে পৰিৱৰ্তন।

সাম্ৰাজ্যবাদী শাসনকালত অৰ্থনৈতিক ব্যৱস্থাৰ গতিবিধি আগবঢ়াই নিয়াত নগৰ-চহৰবোৰে প্ৰধান ভূমিকা পালন কৰিছিল। এই ক্ষেত্ৰত উপকূলীয় মহানগৰ মুম্বাই, কোলকাতা আৰু চেন্নাইক অধিক গুৰুত্ব সহকাৰে লৈছিল। এই

নগৰকেইখনৰ যোগেদি কেঁচামালবোৰ সহজে বাহিৰলৈ পঠোৱা আৰু উৎপাদিত সামগ্ৰীবোৰ বাহিৰৰ পৰা অনাত অনেক সুবিধা হৈছিল। কাজেই উপকূলীয় নগৰবোৰে বৃটেইনৰ ব্যৱসায় কেন্দ্ৰবোৰৰ সৈতে ঔপনিবেশিক সীমামূৰীয়া (Periphery) ভাৰতৰ লগত সংযোগৰ প্ৰধান কেন্দ্ৰৰূপে (Core) ভূমিকা পালন কৰিছিল। এই দৃষ্টিকোণৰ পৰা কব পাৰি যে সমগ্ৰ

আৰম্ভণিতে ইষ্ট ইণ্ডিয়া কোম্পানী আৰু পিছত ইংৰাজ শাসন ব্যৱস্থাই দুটা বিকল্প ৰূপ সৃষ্টি কৰিলে ভূমিস্বত্ব আৰু ইংৰাজী শিক্ষা গ্ৰহণৰ সুযোগ। ইয়াৰ অৰ্থ হৈছে প্ৰথমটোৱে কৃষিজাত উৎপাদনৰ লগত সম্বন্ধ বিচ্ছিন্ন কৰা আৰু দ্বিতীয়টোৱে ভাৰতীয় সাংস্কৃতিক পৰম্পৰাৰ মূলসূতিৰ পৰা আঁতৰাই ৰখাৰ ব্যৱস্থা। ইয়াৰ বিকল্প ব্যৱস্থাত প্ৰকৃত মধ্যবিত্ত শ্ৰেণীৰ সৃষ্টি হোৱা নাই। আমি মাত্ৰ দেখা পোওঁ যে জমিদাৰ সকল ভূমিৰ ৰঘুমুলা হ'ল আৰু স্নাতক ডিগ্ৰীধাৰী সকল চাকৰি বিচাৰি চিকাৰীৰ দৰে ঘূৰি ফুৰা হ'ল।

Mukherjee 1979 : 114

ক্ৰিয়াকলাপ ১.২

- এই তিনিখন মহানগৰীৰ আৰম্ভণিৰ কামকাজ বোৰৰ বিষয়ে অধিক বৰ্ণনা কৰা।
- সমসাময়িক কালত বম্বেৰ পৰিবৰ্তে মুম্বাই, মাদ্ৰাজৰ পৰিবৰ্তে চেন্নাই কলিকতাৰ ঠাইত কোলকাতা আৰু বাংগালোৰ পৰিবৰ্তে বাংগালুৰু নামৰ সৃষ্টিৰ আঁৰৰ কথাখিনি কি জানা বৰ্ণনা কৰা।
- ঔপনিবেশিক শাসন কালত ভাৰতত সৃষ্টি হোৱা অন্য কিছুমান নগৰৰ বিষয়ে লিখা।

বিশ্বৰ পুঁজিবাদক আঁত ধৰাত নগৰ বা মহানগৰবোৰৰ প্ৰধান কেন্দ্ৰস্থল ৰূপে পৰিগণিত হৈ আহিছে। উদাহৰণস্বৰূপে, বৃটিছৰ শাসনৰ সময়ত বম্বে মহানগৰৰ বাবে নগৰ উন্নয়নৰ আঁচনি প্ৰস্তুত কৰি পুনৰ উন্নত কৰা হ'ল আৰু ১৯০০ চনৰ ভিতৰত ভাৰতত উৎপন্ন হোৱা প্ৰায় তিনি চতুৰ্থাংশ কেঁচা কপাহ এই মহানগৰীৰ যোগেদি লৈ যোৱা হ'ল। ঠিক তেনেদৰে কলিকতাৰ পৰা দান্দিলাই মৰাপাট আৰু মাদ্ৰাজৰ পৰা বৃটেইনলৈ কফি, চেনি, নীল আৰু কপাহ আদি পঠোৱা হ'ল।

দক্ষিণ এছিয়াৰ এখন ঔপনিৱেশিক মহানগৰ

A model of the south Asian colonial city

এখন ইউৰোপীয়ান নগৰ.....আহল বহল বঙলা, মনোমোহা ঘৰবোৰ, ৰাষ্টাৰ দুয়োকাষে শাৰী শাৰী গছ.....আবেলি আৰু সন্ধ্যা অৱসৰ বিনোদনৰ বাবে ক্লাব.....মুকলি ঠাইবোৰ কেৱল পশ্চিমীয়া আদৰ কায়দাৰ অৱসৰৰ বাবে, যেনে - দৌৰ আৰু গ'লফ খেল পথাৰ। পানী যোগান ব্যৱস্থা, বিদ্যুতৰ ব্যৱস্থা, নলা-নৰ্দমা আদি সুবিধাবোৰ যেতিয়া থাকে, নগৰত থকা ইউৰোপীয়ান বাসিন্দাসকলে সেইবোৰৰ পূৰ্ণ সুবিধা লয় আৰু এইবোৰ কেৱল সেই নগৰৰ বাসিন্দাসকলৰ উপভোগৰ বাবেহে সীমাবদ্ধ (Dutt 1993 : 361)

বন্ধনী ১.৫

ঔপনিৱেশিক শাসনকালত ভাৰতত নগৰীকৰণৰ দুটা ধাৰা দেখিবলৈ পোৱা যায় পূৰ্বৰ কিছুমান নগৰৰ প্ৰাধান্য লাহে-লাহে হ্ৰাস হৈ আহিল, আনহাতে বৃটিছসৃষ্ট নগৰ চহৰৰ আৰিভাৰ ঘটিল। এই ক্ষেত্ৰত কলকাতাৰ কথাকে উল্লিখিত পাৰি। ১৬৯০ চনত Job Charnock নামৰ এজন

ইংৰাজ সদাগৰে হুগলী নদীৰ পাৰত এটা বাণিজ্যিক কেন্দ্ৰ স্থাপন কৰিবৰ বাবে তিনিখন গাঁও (কলিকতা, গোবিন্দপুৰ আৰু সূতানুটি) এৰি দিছিল। ১৬৯৮ চনত প্ৰতিৰক্ষাৰ বাবে নদীৰ কাষত ফৰ্ট উইলিয়াম (Fort William) প্ৰতিষ্ঠা কৰা হয়। সেই দুৰ্গ (Fort) আৰু ইয়াৰ আশে-পাশে থকা মুকলি অঞ্চল (Maidan) বোৰ ক্ৰমাগত দ্ৰুত গতিত বাঢ়ি নতুন মহানগৰ সৃষ্টি হ'বলৈ ধৰে।

চাহ বাগিচা (The Tea Plantation)

ইতিমধ্যে আমি দেখা পালো যে বৃটেইনত যিদৰে উদ্যোগীকৰণ আৰু নগৰীকৰণ হৈছিল, ভাৰতবৰ্ষত সেইদৰে হোৱা নাছিল। ইয়াৰ অৰ্থ এইটো নহয় যে, আমাৰ দেশত উদ্যোগীকৰণ দেৰিকৈ আৰম্ভ হৈছিল। প্ৰকৃততে আৰম্ভণিৰ কালছোৱাত আমাৰ দেশত

সংৰচনাত্মক পৰিৱৰ্তন

উদ্যোগীকৰণ আৰু নগৰীকৰণ এই দুয়োটা প্ৰক্ৰিয়াক ঔপনিবেশিকতাবাদৰ স্বাৰ্থ আগত ৰাখিহে আগবঢ়াই নিছিল।

ভাৰতবৰ্ষৰ চাহ উদ্যোগৰ কথাকে আমি উদাহৰণ হিচাপে চাব পাৰোঁ। চৰকাৰী টোকাতে কোৱা হৈছে যে ঔপনিবেশিক শাসনে শ্ৰমিকসকলৰ ওপৰত বহু সময়ত অসৎ আচৰণৰ দ্বাৰা জোৰ-জুলুম কৰিছিল আৰু বৃটিছ চাহ-মালিকৰ সপক্ষে কাম কৰিছিল। অন্যান্য ভালেমান লিখনিৰপৰা আমি



জানিব পাৰোঁ এই

মালিক সকলে চাহ-বাগিচাৰ পৰিবেশত কেনেকুৱা জীৱন-যাপন কৰিছিল।

তাৎপৰ্য্যপূৰ্ণভাৱে এইকথা অতি পৰিষ্কাৰ যে বৃটিছ মালিকৰ লাভালাভৰ বাবে ঔপনিবেশিক শাসন যন্ত্ৰই বনুৱাৰ ওপৰত কঠোৰ নিয়ম বলৱৎ কৰিছিল। বৃটিছ শাসন যন্ত্ৰই এইটো জানিছিল যে সাম্ৰাজ্যবাদী শাসনৰ দেশবোৰে গণতান্ত্ৰিক কোনো

নিয়ম-নীতি মানি চলিব নোৱাৰে।



বনুৱাক কেনেদৰে নিয়োগ কৰা হৈছিল?

(How were labourers recruited)

বন্ধনী ১.৬

১৮৫১ চনত ভাৰতত চাহ উদ্যোগ আৰম্ভ হয়। অধিক সংখ্যক চাহ বাগান আছিল অসমত। ১৯০৩ চনত এই উদ্যোগত ৪,৭৯,০০০ জন স্থায়ী আৰু ৯৩,০০০ জন অস্থায়ী কৰ্মচাৰী নিয়োগ কৰা হয়। সেই সময়ত অসমত জনবসতি আছিল সেৰেঙা। চাহ বাগান বোৰ সাধাৰণতে জনবসতি নথকা অঞ্চলবোৰত পতা হৈছিল। গতিকে বাগিচাত প্ৰয়োজন হোৱা বনুৱা আন ঠাইৰ পৰা আমদানি কৰিব লগা হৈছিল। প্ৰতিবছৰে বহু দুৰণিৰ ঠাইৰ পৰা হেজাৰ হেজাৰ বনুৱা এই অচিনাকী ঠাইবোৰলৈ লৈ অহা হৈছিল। আৰম্ভণিতে তেওঁলোকে অস্বাস্থ্যকৰ ঠাইত নিজকে খাপ খুৱাব পৰা নাছিল। বহুতে অচিন ৰোগত ভুগিছিল। এই পৰিস্থিতিৰ লগত মোকাবিলা

কৰিবলৈ বাগিচাৰ মালিকসকলক আৰ্থিক তথা অন্যান্য সা-সুবিধাৰ প্ৰয়োজন হৈ পৰিছিল। যিটো তেওঁলোকৰ বাবে তেনেই সহজ নাছিল। অৱশেষত চৰকাৰৰ সহযোগত আইন প্ৰণয়ন কৰা হ'ল। Transport of Native Labourers Act (No III) of 1863 of Bengalৰ ধাৰামতে ঠিকাদাৰক বনুৱা আমদানিৰ দায়িত্ব অৰ্পন কৰা হ'ল। ১৮৬৩ চনৰ সেই আইন পুনৰ ১৮৬৫, ১৮৭০ আৰু ১৮৭৩ চনত সংশোধন কৰা হয়।

লৰ্ড কাৰ্জনৰ বক্তব্য From Curzon's Speeches II, pp 238-9

বন্ধনী ১.৭

অসমলৈ বনুৱা সৰবৰাহ পদ্ধতি বাস্তৱিকতে এক লিখিত চুক্তি যাৰ ভিত্তিত বনুৱাই কাম নকৰিলে চৰকাৰে বাগিচাৰ মালিকসকলক আইনৰ বিধিৰে সহায় কৰিব।

আইন সদস্য R. Raleigh য়ে ১৯০১ চনত Assam Labour and Emigration Bill উত্থাপন কৰোঁতে উপৰোক্ত মতামত আগবঢ়াইছিল। উপৰোক্ত বিলত সন্নিবিষ্ট ধাৰামতে - “বনুৱা চুক্তি হৈছে এক সৰবৰাহ চুক্তি, এই চুক্তিমতে অসমলৈ প্ৰেৰণ কৰা তেওঁ যিয়েই কাম নকৰক, তেওঁ চাৰি বছৰৰ বাবে কাম কৰাৰ প্ৰতিজ্ঞাবদ্ধ হ'ব লাগে। ইয়াৰ অন্যথাই গ্ৰেপ্তাৰ অথবা কাৰাবন্দী হ'ব লাগিব। এনে ব্যৱস্থা কোনো সাধাৰণ শ্ৰেণী আইনৰ অন্তৰ্ভুক্ত নহ'ব। এই ব্যৱস্থা ইংৰাজ অধীনৰ ভাৰতৰ আইনৰ ভিতৰুৱা হ'ব আৰু বাগিচাৰ মালিকসকলৰ স্বার্থৰ হকে কাম কৰিব.....

.....ইয়াৰ গুঢ়াৰ্থ এয়ে যে এনে আইনে বাগিচাৰ মালিকৰ স্বার্থৰ অনুকূলেহে.....বনুৱা বা কুলিৰ নহয়।

ICP 1901, Vol XI, PP 133 cited in Chandra 1966 : 361-2 emphasis inserted

বন্ধনী ১.৬ আৰু ১.৭-ৰ অনুশীলনী

- ১.৬ আৰু ১.৭ বন্ধনীৰ কথাখিনি পঢ়া আৰু আলোচনা কৰা।
- ঔপনিবেশিক চৰকাৰৰ ভূমিকা আৰু কৰ্ম পৰিচালনা আইনবোৰ
- ইংৰাজ অধীনৰ চাহ বাগিচাৰ মালিকসকলক সহায় কৰাত ঔপনিবেশিক শাসনৰ ভূমিকা।
- সাম্প্ৰতিক কালত বাগিচাৰ শ্ৰমিকসকলৰ বংশধৰ সকলে ক'ত কাম কৰে আৰু বাস কৰে?

বাগিচাৰ মালিকসকলে কেনেদৰে জীৱন যাপন কৰিছিল?

বন্ধনী ১.৮

(How did the planter's live?)

পৰ্বতপুৰী মাল নমোৱা উঠোৱা কৰা এক গুৰুত্বপূৰ্ণ স্থান আছিল। যেতিয়া কোনো এক ভাপ জাহাজ পোতাশ্রয়ত সোমায় তেতিয়া পৰ্বতপুৰীৰ ওচৰ-পাজৰৰ চাহ বাগিচাসমূহৰ সাহিয়াল আৰু বলী পৰিচালকসকল সপত্নীক উপস্থিত হৈছিল। বাগিচাবোৰ দুৰ্গম স্থানত অৱস্থিত হোৱা স্বত্বেও বাগিচাৰ মালিকসকলে বিলাসবহুল জীৱন যাপন কৰিছিল। বনৰীয়া জীৱ-জন্তুৰ পৰা ৰক্ষণাবেক্ষণ দিবলৈ তেওঁলোকৰ বাবে মজবুত কাঠেৰে তৈয়াৰী সুবিশাল বঙলাঘৰবোৰ মখমল কাপোৰসদৃশ মিহিকৈ কটা ঘাঁহনি আৰু ৰং-বিৰঙৰ ফুলেৰে সুশোভিত ফুলনিয়ৈ আগুৰি আছিল... তেওঁলোকে বৃহৎসংখ্যক মালী, বাবুৰ্চি আৰু বেহেৰাক প্ৰশিক্ষণ দি লৈছিল যাতে তেওঁলোকলৈ অত্যন্তম সেৱা আগবঢ়াব পাৰে। আহল-বহল বাৰাণ্ডাসহ তেওঁলোকৰ ঘৰবোৰ ইউনিফৰ্ম পৰিহিত এইসকল ভূত্যৰ সহায়ত চক্চকীয়া হৈ আছিল। নক'লেও হ'ব যে বাচন-বৰ্তন ধোৱা পাউডাৰৰ পৰা নিজে নিজে ফুলি উঠা ময়দালৈ (self-rising flour), ছেফ্টিপিনৰপৰা ৰূপৰ দ্ৰব্যলৈ, মনোৰম নাটিংহাম লেচ টেবুলক্লথৰ পৰা বাথ্‌ছল্টলৈ প্ৰত্যেকটো বস্তু নৈৰে ভাপ জাহাজত আহিছিল। আনকি প্ৰকাণ্ড স্নানাগাৰত স্থাপন কৰা লোৰ বৃহৎ আকৰ্ষণীয় স্নানপাত্ৰবোৰ (bathtubs) যিবোৰ নিতৌ পুৰা ব্যস্ত বিপ্তিৱালাৰ দ্বাৰা বঙলাঘৰৰ কুঁৱাৰ বাল্টিৰে কঢ়িওৱা পানীৰে পূৰ্ণ কৰা হৈছিল সেইবোৰো ভাপ জাহাজেৰেই অনা হৈছিল। (Phukun 2005)

স্বাধীন ভাৰতৰ উদ্যোগীকৰণ Industrialisation in independent India

ভাৰতবৰ্ষই স্বাধীনতা লাভ কৰাৰ পাছত দেশে উদ্যোগীকৰণত কেনেদৰে আগ বাঢ়িছিল তাৰ চমু বিৱৰণ আমি এই অধ্যায়ত আলোচনা কৰিম। পঞ্চম অধ্যায়ত এই বিষয়ে বিতং আলোচনা কৰা হৈছে।

বৃটিছৰ শাসন কালত অৰ্থনৈতিক শোষণ বিষয়টোৱেই ভাৰতীয় জাতীয়তাবাদী সকলৰ প্ৰধান বিষয় আছিল। প্ৰাক্ ঔপনিৱেশিক শাসন কালৰ ধনী

শ্ৰেণী আৰু বৃটিছ সময়ৰ দৰিদ্ৰ শ্ৰেণীৰ লোক সকলৰ মাজত অসুদৰ্শনও আছিল আন এক প্ৰধান বিষয়। স্বদেশী আন্দোলনে ৰাষ্ট্ৰীয় অৰ্থনীতিৰ প্ৰতি আনুগত্য আৰু এখোজ আগবঢ়াই

ক্ৰিয়াকলাপ ১.৩

আমূল গাখীৰৰ পৰা তৈয়াৰ কৰা মাখন (Amul butter) ৰ বিষয়ে তোমালোকে বহুতে জানা। এই গাখীৰ প্ৰস্তুত কৰা উদ্যোগৰ কেনেকৈ উত্থান ঘটিছিল বিচাৰ কৰাচোন।

নিবলৈ সক্ষম হৈছিল। ঠিক সেইদৰে আধুনিকতাৰ ভাৱাদৰ্শৰে পৰিপুষ্ট আদৰ্শবাদী লোকসকলে অনুভৱ কৰিছিল যে দৰিদ্ৰতাক সমাজৰ পৰা কিদৰে নিৰ্মূল কৰিব পৰা যায়। ভাৰতীয় জাতীয়তাবাদীসকলে বুজি উঠিছিল যে দ্ৰুতগতিত বাঢ়ি অহা উদ্যোগীকৰণ আৰু অৰ্থনীতিৰ জৰিয়তে প্ৰগতি আৰু সামাজিক সমতা এই দুয়োটাকে ৰক্ষা কৰিব পৰা যায়। এই ক্ষেত্ৰত গধুৰ উদ্যোগবোৰ, ৰাজহুৱা খণ্ডৰ বৰ্দ্ধিত প্ৰকল্প আৰু সমবায় খণ্ড সমূহ বিশেষভাবে গুৰুত্বপূৰ্ণ বুলি বিবেচিত হৈছিল।

এখন আধুনিক আৰু প্ৰগতিশীল ভাৰতবৰ্ষৰ দৃশ্য আগত ৰাখি জৱাহৰলাল নেহেৰুৱে কৈছিল-দেশত বৃহৎ আকাৰৰ লো-তীখা কাৰখানা, বৃহৎ আকাৰৰ নদীবান্ধ প্ৰকল্প আৰু শক্তি উৎপাদন কেন্দ্ৰ আদি প্ৰতিষ্ঠা কৰাৰ প্ৰয়োজন আছে। ভাক্ৰা নাঙল (Bhakra Nangal Dam) ৰ বিষয়ে মন্তব্য কৰি নেহেৰুৱে এনেদৰে কৈছিল—

“আমাৰ অভিযন্তা সকলে কৈছে সম্ভৱত বিশ্বৰ ক’তো ইয়াতকৈ ওখ নদীবান্ধ প্ৰকল্প সৃষ্টি হোৱা নাই। প্ৰকল্পৰ কামবোৰ অতি কষ্টসাধ্য আৰু জটিলতাৰে পূৰ্ণ। প্ৰকল্পৰ ঠাইখিনি চাই আহি মই উপলব্ধি কৰিব পাৰিছো যে ন মানৱৰ হিতৰ অৰ্থে কোনোৱা বৃহৎ আকাৰৰ মন্দিৰ বা মচজিদ অথবা গুৰুদ্বাৰা সাজি উলিয়াবলৈ মানুহে কাম কৰি আছে। এই ভাক্ৰা নাঙল বান্ধাৰ প্ৰকল্প সাজি উলিয়াবলৈ হেজাৰ হেজাৰ মানুহে কাম কৰিছে। তেওঁলোকৰ তেজ আৰু ঘাম মাটিত পেলাইছে আৰু নিজৰ নিজৰ জীৱনো উচৰ্গা কৰিছে, ইয়াতকৈ ডাঙৰ কাম কি হব পাৰে?

(Nehru 1980 : 214)।

স্বাধীনতা লাভৰ ঠিক এক দশকৰ আগত ১৯৩৮ চনত ভাৰতীয় জাতীয় কংগ্ৰেছে জৱাহৰলাল নেহেৰুৱক সভাপতি আৰু কে.টি শ্বাহক (K.T. Shah) সম্পাদক ৰূপে লৈ “ৰাষ্ট্ৰীয় পৰিকল্পনা কমিটি” (National Planning Committee) গঠন কৰে। কমিটিখনে ১৯৩৯ চনৰ পৰাই ইয়াৰ কাম আৰম্ভ কৰিছিল যদিও কাম-কাজবোৰ চকুত লগাকৈ আগবাঢ়িব পৰা নাছিল। কাৰণ বিশ্বযুদ্ধ আৰম্ভ হোৱাৰ লগে লগে ইংৰাজে নেহেৰুৱক কাৰাবন্দী কৰে। এই সকলো বিপদ অতিক্ৰম কৰিও ৰাষ্ট্ৰৰ জনসাধাৰণৰ বাবে প্ৰস্তুত কৰা আঁচনিৰ কামবোৰ চলাই নিবৰ বাবে পৰিকল্পনা কমিটিৰ নেতৃত্বত ২৯খন শাখা সমিতি (Sub-committee) গঠন কৰি দিয়া হ’ল। এই কমিটিবোৰে মনোযোগ দিব লগা প্ৰধান বিষয়বোৰ আছিল এনেধৰণৰ—

বন্ধনী ১.৯

- ক) কৃষি আৰু অন্যান্য প্ৰাথমিক উৎপাদন খণ্ডবোৰ।
- খ) শিল্প অথবা অন্যান্য দ্বিতীয়ক উৎপাদন খণ্ডবোৰ।
- গ) মানৱ শক্তি : শ্ৰম আৰু জনসংখ্যা।
- ঘ) বিত্ত আৰু বিনিময় খণ্ড
- ঙ) ৰাজহুৱা সা-সুবিধা : যাতায়াত আৰু যোগাযোগ
- চ) সামাজিক সেৱা : স্বাস্থ্য আৰু বাসস্থান
- ছ) শিক্ষা : সাধাৰণ আৰু কাৰিকৰী
- জ) আৰ্চনিকৃত অৰ্থনীতিত মহিলাৰ ভূমিকা

দেশে স্বাধীনতা লাভ কৰাৰ আগে আগে কিছুমান উপকৰ্মিৰ চূড়ান্ত প্ৰতিবেদন (report) আৰু কিছুমানৰ অন্তৰ্বৰ্তীকালীন প্ৰতিবেদন দাখিল কৰা হয়। তাৰে কিছুমান প্ৰতিবেদন ১৯৪৮-৪৯ চনৰ ভিতৰত প্ৰকাশ কৰা হয়। ভাৰত চৰকাৰৰ এটা প্ৰস্তাৱ অনুসৰি দেশৰ পৰিকল্পনা আয়োগ (The planning commission) খন ১৯৫০ চনৰ মাৰ্চ মাহত গঠন কৰা হয়।

ক্ৰিয়াকলাপ ১.৪

স্বাধীনতাৰ পিছত দেশত ভালেমান ঔদ্যোগিক নগৰ চহৰ প্ৰতিষ্ঠা কৰা হয়। হয়তো তোমালোকৰ কোনো কোনোৱে তেনে কিছুমান চহৰৰে বাসিন্দা।

- বোকাৰো, ভিলাই, বৌৰকেল্লা, দুৰ্গাপুৰ চহৰ কেইখনৰ বিষয়ে লিখা। তোমালোকৰ নিজ নিজ অঞ্চলত এনেধৰণৰ উদ্যোগিক নগৰ আছেনে?
- সাৰ কাৰখানা প্ৰতিষ্ঠান আৰু তেলখাদ আদি থকা অঞ্চলবোৰত এনেধৰণৰ নগৰ প্ৰতিষ্ঠা হৈছে নেকি, চিনাক্ত কৰা।
- যদি এনেধৰণৰ নগৰ তোমালোকৰ অঞ্চলবোৰত নাই, নোহোৱাৰ কাৰণবোৰ বৰ্ণনা কৰা।

স্বাধীন ভাৰতত নগৰীকৰণ (Urbanisation in Independent India)

তোমালোকে ভাৰতৰ দ্ৰুতগতিত বাঢ়ি অহা নগৰীকৰণৰ বিষয়ে নিশ্চয় জানা। সাম্প্ৰতিক কালত বিশ্বায়ণৰ যুগত নগৰ মহানগৰবোৰ অতি খৰতকীয়া গতিৰে বৃদ্ধি পাব



নগৰমুখী এখন গাঁৱৰ দৃশ্য

ধৰিছে। (ষষ্ঠ অধ্যায় চোৱা) ভাৰতে স্বাধীনতা লাভ কৰাৰ প্ৰায় দুই দশক মানৰ সময়ছোৱাত দেশত নগৰীকৰণৰ বিভিন্ন ৰূপ ফুটি উঠে। সমাজতত্ত্ববিদ এম. এছ. এ. ৰাৱে (M.S.A. Rao) পৰিষ্কাৰকৈ অংকন কৰি কৈছে যে বহুতো গ্ৰাম্যাঞ্চল ত্ৰুমাগতভাৱে নগৰীকৰণৰ প্ৰভাৱত পৰিছে। কিন্তু এই প্ৰভাৱবোৰৰ প্ৰকৃতি বেলেগ বেলেগ।

এম. এছ. এ. ৰাৱে প্ৰধানকৈ নগৰীকৰণৰ তিনি

প্ৰকাৰ প্ৰভাৱৰ বিষয়ে উল্লেখ কৰিছে।

(তলৰ বন্ধনী চোৱা)

প্ৰথমতে এইটো দেখা যায় যে গৰিষ্ঠ সংখ্যক লোকে দূৰণিৰ চহৰ নগৰত সংস্থাপনৰ বাবে গুচি যায়। গতিকে তেওঁলোকে নিজ পৰিয়াল অথবা গাঁও এৰি চহৰ নগৰত বসবাস কৰিবলৈ লয়। উত্তৰ ভাৰতৰ মাধপুৰ (Madhupur) নামৰ গাঁওখনৰ ২৯৮টা পৰিয়ালৰ ৭৭ টাতে প্ৰব্ৰজন কৰোতা লোক দেখা পোৱা গৈছে আৰু ইয়াৰে প্ৰায় আধাতকৈ কম সংখ্যক লোক বম্বে অথবা কলিকতা মহানগৰীত কাম কৰে। প্ৰব্ৰজনকাৰীসকলৰ প্ৰায় ৭৫ শতাংশ লোকে নিজ গাঁৱৰ পৰিয়ালৰ লোকলৈ নিয়মীয়াকৈ টকা পইচা পঠায় আৰু প্ৰায় ৮৩ শতাংশই বছৰত অন্ততঃ চাৰি-পাঁচবাৰকৈ অথবা দুবছৰত এবাৰকৈ নিজ গাঁৱলৈ আহে। প্ৰবাসীসকলৰ এক বুজন সংখ্যক লোক কেৱল ভাৰতৰ নগৰ চহৰতেই নহয়, ভাৰতৰ বাহিৰৰ দেশতো বাস কৰিছে। উদাহৰণ স্বৰূপে গুজৰাটৰ গাঁওঅঞ্চলৰ বহুত প্ৰবাসীলোকে আফ্ৰিকা আৰু বৃটেইনৰ চহৰবোৰত বসবাস কৰি আহিছে। তেওঁলোকে নিজৰ গাঁও অঞ্চলত আটকখুনীয়া ঘৰ-দুৱাৰ সাজিছে, মাটিবাৰী অথবা শিল্প উদ্যোগত টকা-পইচা বিনিয়োগ কৰিছে।

বন্ধনী ১.১০

তাৰোপৰি অনেকেই শিক্ষানুষ্ঠান, ন্যাস আদি প্ৰতিষ্ঠানবোৰলৈ মুক্তমনে দান বৰঙণি আগবঢ়াইছে.....

নগৰীকৰণৰ আন এক প্ৰকাৰৰ প্ৰভাৱো মন কৰিবলগীয়া। এইবিধ প্ৰধানকৈ দেখা যায় ঔদ্যোগিক নগৰৰ সমীপৰ গাঁওবোৰত.....। ভিলাই (Bhilai) ঔদ্যোগিক নগৰখন গাঁওঅঞ্চলৰ মাজত গঢ় লৈ উঠিছিল। ইয়াৰ ফলত কিছুমান গাঁও একেবাৰে নিঃশিষ্ট হৈ গৈছিল আৰু বহুত গাঁৱৰ মাটি বাৰী উদ্যোগৰ বাবে অধিগ্ৰহণ কৰা হৈছিল। মাটি অধিগ্ৰহণ কৰা গাঁওবোৰে কিছুমান অৱস্থাৰ সন্মুখীন হৈছিল। গাঁওবোৰলৈ বহিৰাগত বহু শ্ৰমিকৰ আগমন হোৱাৰ বাবে গাঁৱত বসবাসৰ সুবিধা আৰু বজাৰ আদিৰ প্ৰয়োজন হোৱাৰ উপৰিও স্থানীয় বাসিন্দা আৰু বহিৰাগত লোকসকলৰ মাজত সম্বন্ধ স্থাপনত অনেক জটিলতাই দেখা দিছিল।

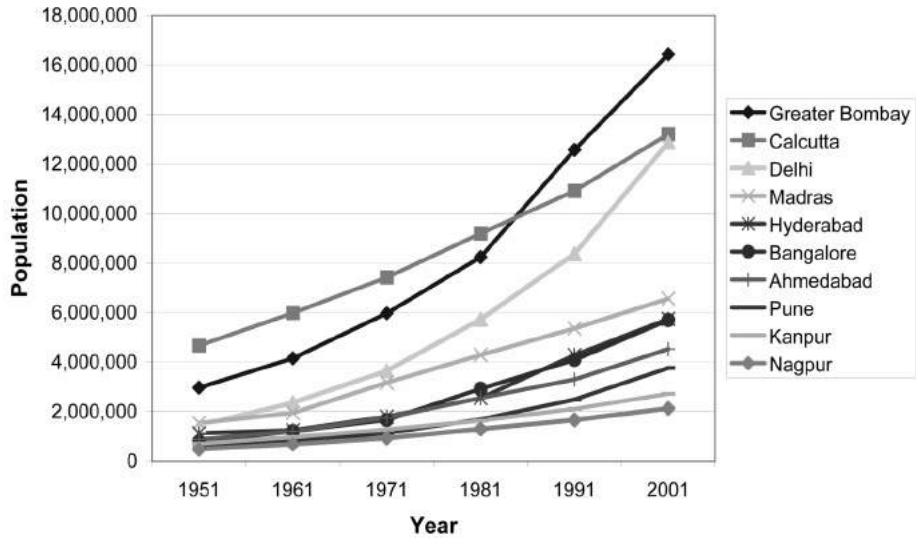
.....ডাঙৰ ডাঙৰ মহানগৰীবোৰ গঢ়ি উঠাৰ লগে লগে ইয়াৰ কাষৰীয়া গাঁওঅঞ্চলবোৰত নগৰীকৰণৰ অন্য এক প্ৰকাৰৰ প্ৰভাৱো দেখা যায়.....। নগৰৰ বৰ্দ্ধিত প্ৰক্ৰিয়াৰ ফলত গাঁওবোৰ নগৰৰ লগত বিলীন হৈ যায় আৰু বাসস্থান নথকা অঞ্চলৰ মাটি নগৰ উন্নয়নৰ বাবে অধিগ্ৰহণ কৰা হয়.....

(Rao 1974 : 486-490)।

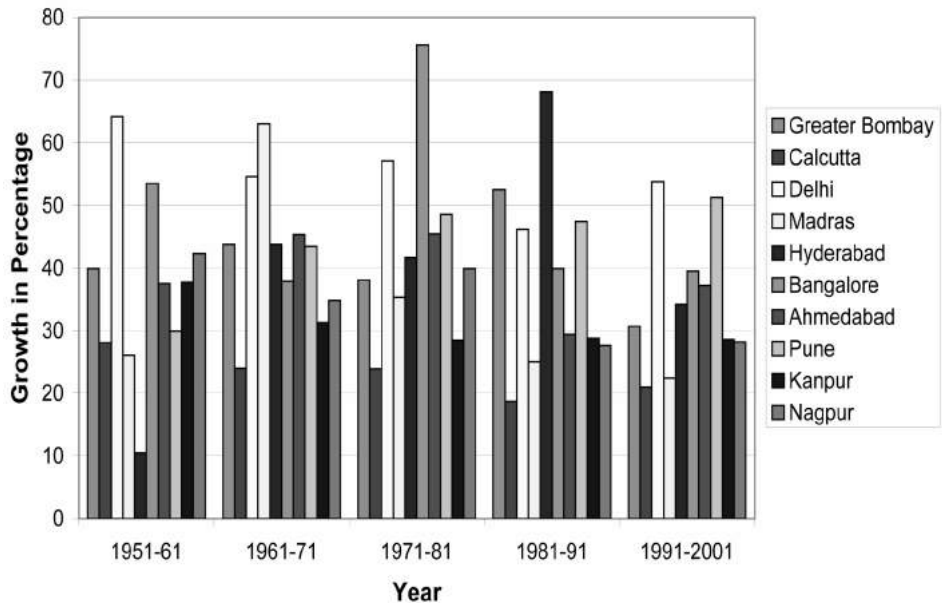
বন্ধনী ১.১০-ৰ অনুশীলনী

- উক্ত বৃত্তান্তটো মনোযোগেৰে পঢ়া।
- নগৰীকৰণ সংঘটিত হোৱা অন্য কোনো প্ৰণালী বা একেধৰণৰ প্ৰণালী তোমাৰ দৃষ্টিগোচৰ হ'ব পাৰে। এই বিষয়ে এক চমু বৃত্তান্ত লিখা।
- শ্ৰেণীকোঠাত পৰস্পৰ বৃত্তান্তসমূহ আলোচনা কৰা।

**POPULATION OF SELECTED METROPOLITAN CITIES
(URBAN AGGLOMERATIONS)**



**DECADAL GROWTH RATE POPULATION OF SELECTED METROPOLITAN
CITIES : IN PERCENTAGE**



সামৰণি (Conclusion)

তোমালোকে দেখিবা যে ঔপনিবেশিকতাবাদ কেৱল মাত্ৰ ইতিহাসৰে এটা ঘটনা নহয়, আমাৰ সমসাময়িক জটিল জীৱনধাৰাৰ লগতো ই সাঙোৰ খাই আছে। ওপৰৰ আলোচনাৰ পৰা দেখা যায় যে উদ্যোগীকৰণ আৰু নগৰীকৰণ প্ৰক্ৰিয়াই কেৱল উৎপাদন পদ্ধতি, প্ৰযুক্তিৰ নৱ আৱিষ্কাৰ, বাসস্থানৰ ঘনত্ব আদি অৰ্থ বহন কৰাৰ উপৰিও ই এক প্ৰকাৰ জীৱন ধাৰণাৰ প্ৰণালী (a way of life) ৰূপেও চিহ্নিত হৈ আহিছে (with 1938)। এই বিষয়ে তোমাকোলে পঞ্চম আৰু ষষ্ঠ অধ্যায়ত বিস্তৃতভাৱে পঢ়িবলৈ পাবা।

প্ৰশ্নাৱলী

- ১) উদ্যোগীকৰণে আমাৰ জীৱন কেনেধৰণে প্ৰভাৱান্বিত কৰিছে? এইক্ষেত্ৰত তোমালোকে সাংস্কৃতিক অথবা ৰাজনৈতিক অথবা দুয়োটা দিশত সামৰি আলোচনা কৰিব পাৰা।
- ২) উদ্যোগীকৰণ আৰু নগৰীকৰণ এক সংযোগ প্ৰক্ৰিয়া। আলোচনা কৰা।
- ৩) তোমাৰ পৰিচিত কোনো এখন নগৰ বা চহৰ চিনাক্তকৰণ কৰি ইয়াৰ বিকাশৰ ইতিহাস আৰু বৰ্তমানৰ স্থিতিৰ বিষয়ে আলোচনা কৰা।
- ৪) তোমালোকে বাসকৰা ঠাইখন এখন সৰু নগৰ বা এখন ডাঙৰ নগৰ বা আংশিকভাৱে নগৰীয়া ঠাই অথবা এখন গাঁও হ'ব পাৰে।
 - তুমি বাসকৰা ঠাইখনৰ বিষয়ে বৰ্ণনা কৰা।
 - তুমি বাসকৰা ঠাইখনৰ সাধাৰণ বৈশিষ্ট্যবোৰলৈ চাই কেনেকৈ ভাবিবা যে সেইখন নগৰহে, মহানগৰ নহয়, সেইখন গাঁওহে নগৰ নহয় অথবা সেইখন মহানগৰহে গাঁও নহয়।
 - তুমি বাসকৰা এলেকাত কোনো কল কাৰখানা আছে নেকি?
 - তুমি বাস কৰা অঞ্চলত কৃষিয়েই প্ৰধান বৃত্তি নেকি?
 - তোমাৰ অঞ্চলত প্ৰধানকৈ যিবোৰ বৃত্তি (Occupation) প্ৰচলন আছে সেইবোৰৰ প্ৰভাৱবিস্তাৰৰ প্ৰধান কাৰণ নেকি?
 - নে অঞ্চলৰ ঘৰ দুৱাৰবোৰে?
 - নে শিক্ষা গ্ৰহণৰ বাবে সা-সুবিধাবোৰে?

- নে মানুহৰ আচাৰ ব্যৱহাৰ আৰু জীৱন প্ৰণালীয়ে?
- নে মানুহে সাধাৰণভাৱে যি ধৰণে কথা বতৰা কয় বা সাজ-পোছাক পৰিধান কৰে।

References :

- Alavi. Hamza and Teodor Shanin Ed. 1982. *Introduction to the Sociology of Developing Societies*. The Macmillan Press. London.
- Chandra, Bipan. 1977. *The Rise and Growth of Economic Nationalism* People's Publishing House. New Delhi.
- Dutt. A.K. 1993. "From Colonial City Global City : The Far from Complete Spatial Transformation of Calcutta" in Brunn S.D. and Williams J.F. Ed. *Cities of the World*. pp. 351-388. Harper Collins. New York.
- Giddens, Anthony. 2001. *Sociology* (Fourth edition). Cambridge. Polity.
- Mukherjee. D.P. 1979. *Sociology of Indian Culture*. Rawat Jaipur.
- Nehru, Jawaharlal. 1980. *An Anthology*. Ed. by S. Gopal. Oxford University Press. New Delhi.
- Nongbri, Tiplut. 2003. *Development, Ethnicity and Gender : Select Eassays on Tribes in India*. Rawat. Jaipur/Delhi.
- Mitra and Phukan. 2005. *The Collector's Wife*. penguin Books. New Delhi.
- Pineo, H.I.T.F. 1984. *Land way: The Life History of Indian Cane Workers in Mauritius*. Moka : Mahatma Gandhi Institute.
- Rao, M.S.A. Ed. 1974, *Urban Sociology in India: Reader and Source Book*. Orient Longman Delhi.
- Sarkar, Sumit. 1983. *Modern India 1885 - 1947*. Macmillan. Madras.
- Wirth, Louis. 1938. 'Urbanism as away of life'. American Journal of Sociology. 44